

6 Hinterm Walnussbaum geht's weiter.....

Garten Schimmelpfennig + Behr

45307 Essen – Kray Leithe, Wendelinstr. 15,
Tel. 0201/559455

Schattenpflanzungen, Stauden, versch. Gehölze und Rosenbögen bilden mit vielen Sitzgelegenheiten und liebevollen Dekorationen einen Garten mit besonderem Flair. Durch unterschiedliche Gartenräume auf 700 m² gelangt der Besucher in den kleinen Nutzgarten mit einer gemütlich eingerichteten Blockhütte.

Pflanzenverkauf, Kaffee / Tee & Kuchen

Bitte keine Hunde mitbringen

7 Kalmien und Rhododendron – Edelsteine im Garten

8 Garten Karl-Heinz Schuster und Garten Stefan Schuster

45239 Essen-Heidhausen, Am Korstick 19,
Tel. 0201/409373

Besichtigung von 2 Gärten der Familien Karl-Heinz und Stefan Schuster sowie der Staudengärtnerei. Die Gärten zeichnen sich durch eine große Anpflanzung von Staudenraritäten, als auch über mehr als 50 Sorten Rhododendren, Azaleen und Kalmien aus. Ein Hochmoor für Liebhaber sowie winterharte Orchideen und Alpenveilchen unterstützen die Farbenvielfalt. Elegant fährt der Schweizer Glacier-Express durch die Beete mit Riesenlauch, Funkien und Taglilien und verschwindet schließlich in einem 5 m langen Tunnel, bewachsen mit verschiedenen Mauerpfefferarten. Ein ca. 100 m² großer Schwimmteich wird ab Mai von unzähligen Wasserfröschen erobert.

Parkplätze vor dem Haus bzw. am Gartencenter „die Flora“, Bützgenweg 2a

Eintritt 2,00 Euro pro Person und Garten

Verkauf von Stauden, Kaffee / Tee, Grillwurst & frischen Waffeln.

Sonderöffnungen nach telefonischer Absprache.

9 Terrassenförmiger Gartenzauber von Jorck

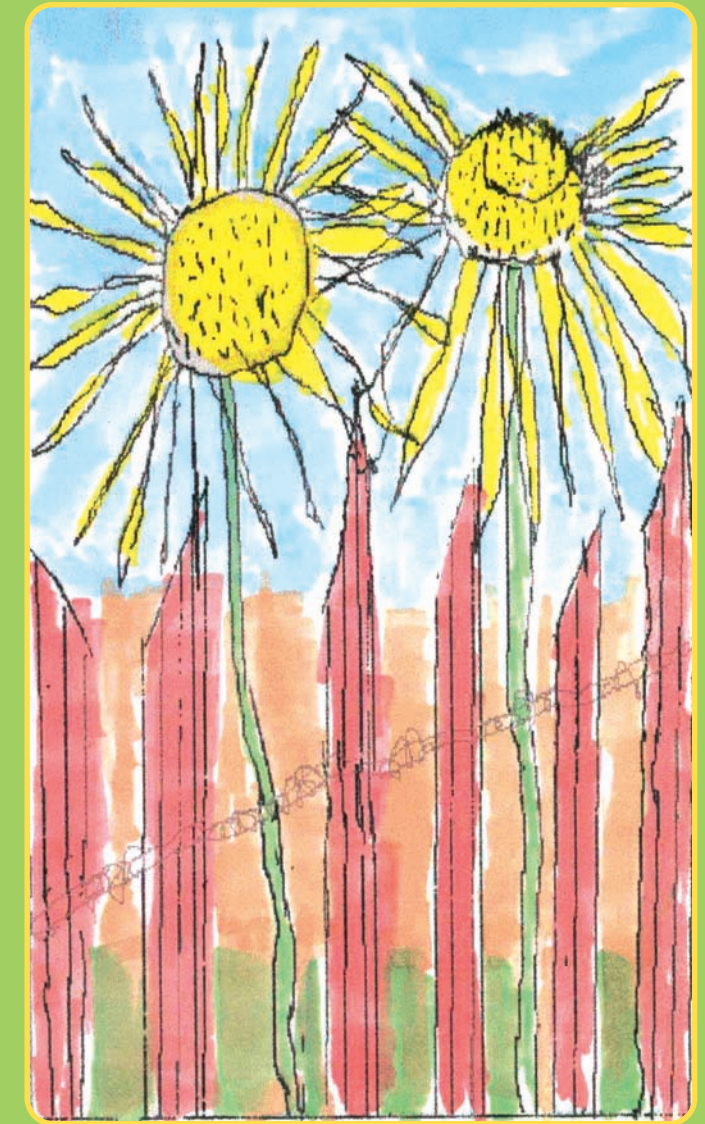
45257 Essen, Byfanger Str. 172, Tel. 516943

Lassen Sie die Seele baumeln in diesem Natursteingarten in Hanglage mit ungewöhnlichem Maß (9x49m). Versteckte Ruheplätze und eine Gartenbar mit kühlen Getränken laden zum Bleiben ein.

Pflanzenverkauf & Kaffee / Tee & Kuchen



Offene Gartenpforte 2017



„Gärten an der Ruhr“

Termine Öffnungszeiten: jeweils von 11.00 Uhr bis 17.00 Uhr

Garten	20.	21.	17.	18.	05.	06.	23.	24.
	Mai		Juni		August		Sept.	
	Sa.	So.	Sa.	So.	Sa.	So.	Sa.	So.
1 Adelt								
2 Brodersen								
3 Görnert								
4 Hagemann + Bünker								
5 Kuhnhaus								
6 Schimmelpfennig + Behr								
7 Schuster, Karl-Heinz								
8 Schuster, Stefan								
9 von Jorck								

Kontaktadressen

für Essen: P. u. HG. Kuhnhaus, Brüninghofer Weg 27, 45307 Essen, Tel. 0201/512556, Mail: h-g.kuhnhaus@t-online.de

für Hattingen: Ingrid Adelt, Essener Straße 128, 45529 Hattingen, Tel.: 02324/41378, Mail: f.i.adelt@t-online.de – www.staudengarten-adelt.de

Gartenflyer unter: www.gaerten-an-der-ruhr.de

Eintrittsgelder/Spenden

Die Eintrittsgelder von 2,00 € pro Person und Garten spenden wir in diesem Jahr an den Naturschutzverein Volksgarten e.V. in Essen Kray-Leithe, an die Fürstin-Franziska-Christine-Stiftung in Essen und an das Projekt Hattingen solidarisch e.V. in Hattingen..

Im letzten Jahr konnten wir mit Ihrer Hilfe 3.400,- € an die Fürstin-Franziska-Christine-Stiftung und 3.400,- € an den Verein Hattingen solidarisch e.V. in Hattingen übergeben.

Die benachbarte „**Offene Gartenpforte Bochum**“ öffnet am 10./11. Juni 2017 – Info unter www.offenegaerten-bochum.de

1 Es wird durchgeblüht....

Garten Adelt

45529 Hattingen-Niederwenigern, Essener Str. 128, Tel. 02324/41378

Der preisgekrönte Garten einer Gartengestalterin, der mit durchdachter Pflanzplanung auffällt. Die Idee eines ganzjährig attraktiven und trotzdem pflegeleichten Gartens wurde hier verwirklicht. Die Blütenpracht kann von fünf verschiedenen Sitzplätzen aus genossen werden.

Führungen um 11.30 und 14.30 Uhr mit unterschiedlichen Schwerpunkten. Sonderöffnungen nach telefonischer Absprache.

Pflanzenverkauf & Kaffee / Tee & Kuchen

2 Idyllischer Garten am Waldesrand des Nachtigallentals

Garten Brodersen

45149 Essen-Margaretenhöhe, Am Nachtigallental 18, Tel. 0201/713229

In einem alten Garten wurden unter liebevoller Stilentwicklung verschiedene Elemente des englischen Stils mit dem eines naturnahen Gartens verknüpft: Verschiedenfarbig komponierte Staudenbeete vor Gehölzen und Sträuchern angelegt, eine große Sammlung Azaleen, Hortensien, Hostas, und als Besonderheit eine begehbare „ehemalige“ Höhle, nun ein lichter Sitzplatz, eingerahmt von Rhododendren und Kletterrose. Bei einem Rundgang werden verschiedene Sichtachsen deutlich, die sich vor dem dahinter liegenden Wald des Nachtigallentals ergeben. Einige Sitzplätze laden zum Verweilen ein.

Kaffee & Kuchen

3 Gartenkultur im Schatten des Weltkulturerbes Zeche Zollverein

Garten Görnert

45327 Essen, Köln-Mindener-Str. 286, Tel. 0201/3020849

Bauliche Elemente aus historischen Baustoffen und zahlreiche Formschnittgehölze bilden den Rahmen für jahres-

zeitlich aufeinander abgestimmte Pflanzkombinationen in überwältigender Vielfalt. Ein unverbauter Blick ins Grüne und der umfangreiche Topfgarten vervollständigen den Eindruck immerwährender Blütenpracht. Ein Garten, der zu jeder Jahreszeit ein passendes Kleid anlegt.

Pflanzenverkauf & Kaffee und Kuchen

4 Gräser, Kids & Kräuterlaune

Garten Hagemann + Bünker

45257 Essen-Byfang, Nöckersberg 33, Tel. 0177/8388324

Parken nur am Nöckersberg, Zuweg freihalten, keine Wendemöglichkeit!

Der seit 7 Jahren sukzessiv angelegte Garten erfüllt uns 2 Wünsche: Die Beete warten auf mit ca 50 Gräserarten, pflegeleicht kombiniert mit farbigen Gehölzen und strukturstarken Stauden – neu erweitert um Würz- und Heilkräuter. Kinder-Spielareale liegen darin eingebettet, wie Schaukel und zentrales Inground-Trampolin, und sind umgeben von Eigenbau-Holzwerken wie Pflanztisch, Launchbank und Gartenpferd. Staudenverkauf, Getränke, Kuchen, Smoothies & mehr

5 Junger Garten mit alter Eiche

Garten Kuhnhaus

45307 Essen - Kray Leithe, Brüninghofer Weg 27, Tel. 0201/512556

Auf 880m² findet man seltene Stauden, kräftige Rosen, einen Teich mit Bachlauf und zahlreiche Sitzplätze, die zum Verweilen einladen. Die selbstgefertigten Kunstobjekte fließen harmonisch in den Garten ein.

Entdecken Sie den mit vielen Gräsern neuangelegten pflegeleichten Kiesgarten

Keramik- und Pflanzenverkauf, Kaffee / Tee & Kuchen

Bitte keine Hunde mitbringen.

Sonderöffnungen nach telefonischer Absprache.